

Va



**SPRAWOZDANIE Z DZIAŁALNOŚCI
MIEJSKIEGO OŚRODKA POMOCY SPOŁECZNEJ
W JAROSŁAWIU
ZA 2025 ROK**

WSTĘP.....	2
I. RAMY PRAWNE DZIAŁANIA I STRUKTURA ORGANIZACYJNA MIEJSKIEGO OŚRODKA POMOCY SPOŁECZNEJ W JAROSŁAWIU.....	3
1. Ramy prawne funkcjonowania Miejskiego Ośrodka Pomocy Społecznej w Jarosławiu.....	3
2. Struktura organizacyjna jednostki i zasoby kadrowe.....	3
II . REALIZOWANE ZADANIA.....	5
1. Podstawy prawne realizowanych zadań.....	5
2. Zadania z obszaru pomocy społecznej.....	6
2.1 Powody przyznania pomocy społecznej.....	10
2.2 Formy udzielanej pomocy społecznej.....	11
2.3 Realizacja programów unijnych i ministerialnych.....	16
2.4 Programy i strategie, na podstawie których diagnozowano problemy społeczne i inicjowano działania naprawcze.....	18
2.5 Realizacja świadczeń wynikających z ustawy o pomocy obywatelom Ukrainy w związku z konfliktem zbrojnym na terytorium tego państwa.....	20
2.6 Realizacja świadczeń wynikających z ustawy o systemie oświaty.....	20
2.7 Realizacja zadań wynikających z ustawy o przeciwdziałaniu przemocy domowej.....	21
3. Realizacja świadczeń rodzinnych i programów pomocowych.....	21
3.1. Realizacja świadczeń rodzinnych w 2025r.....	21
3.2. Składki na ubezpieczenie zdrowotne opłacone za świadczeniobiorców świadczeń rodzinnych.....	22
3.3. Świadczenie wychowawcze.....	22
3.4. Wydawanie zaświadczeń o wysokości przeciętnego miesięcznego dochodu przypadającego na jednego członka gospodarstwa domowego w ramach Programu „Czyste Powietrze”.....	23
3.5. Refundacja podatku Vat za dostarczone paliwa gazowe.....	23
4. Karta Dużej Rodziny i Jarosławska Karta Seniora.....	23
4.1 Ogólnopolska Karta Dużej Rodziny.....	23
4.2 Jarosławska Karta Dużej Rodziny.....	24
4.3. Jarosławska Karta Seniora.....	24
5. Dodatek mieszkaniowy.....	24
6. Dzielne Domy i Kluby Senior +.....	25
III. INNE DZIAŁANIA PODEJMOWANE PRZEZ MOPS W JAROSŁAWIU.....	28
IV. WYDATKI BUDŻETOWE REALIZOWANE PRZEZ OŚRODEK.....	30
V. PODSUMOWANIE.....	32
VI. BILANS POTRZEB.....	35

WSTĘP

Miejski Ośrodek Pomocy Społecznej w Jarosławiu jest jedną z instytucji polityki społecznej państwa, mającą na celu umożliwienie osobom i rodzinom przezwyciężanie trudnych sytuacji życiowych, których nie są one w stanie pokonać, wykorzystując własne uprawnienia, zasoby i możliwości.

Podstawowym celem działania Ośrodka jest rozpoznawanie i zaspokajanie niezbędnych potrzeb życiowych osób i rodzin, które własnym staraniem nie są w stanie pokonać trudności życiowych oraz umożliwienie im bytowania w warunkach odpowiadających godności człowieka.

Ośrodek wspierając osoby i rodziny w trudnych sytuacjach życiowych, z jednej strony dąży do zapewnienia bezpieczeństwa socjalnego, z drugiej stosuje zasadę pomocniczości nakierowaną na wykorzystanie zasobów rodziny, jej potencjału i aktywności.

Poprzez realizację różnego rodzaju projektów poszukujemy innowacyjnych form pracy z osobami zagrożonymi wykluczeniem społecznym, mających na celu ich aktywizację społeczną i zawodową.

Miejski Ośrodek Pomocy Społecznej w Jarosławiu wykonuje zadania własne gminy w zakresie pomocy społecznej kierując się zaleceniami Burmistrza Miasta, zaś realizując zadania zlecone z zakresu administracji rządowej ustaleniami przekazanymi przez Wojewodę.

Zgodnie z zapisem - art. 110 ust. 9 ustawy o pomocy społecznej z dnia 12 marca 2004r. kierownik ośrodka pomocy społecznej składa radzie gminy corocznie sprawozdanie z działalności ośrodka oraz przedstawia potrzeby w zakresie pomocy społecznej.

Niniejsze sprawozdanie z działalności MOPS w Jarosławiu zawiera opis najważniejszych działań podejmowanych przez tut. Ośrodek w 2025 r. Zestawienie ma charakter opisowo – finansowy. Pokazuje nie tylko szerokie spektrum realizowanych zadań wynikających z obowiązujących ustaw, ale również aktywnie prowadzoną politykę społeczną skierowaną do wszystkich kategorii wiekowych mieszkańców miasta Jarosławia.

W celu szerszego zobrazowania istniejących zjawisk w pomocy społecznej na terenie miasta Jarosławia, zaprezentowano dane za rok 2025, wraz z szczegółowym opisem. Opracowanie zawiera również bilans potrzeb w zakresie pomocy społecznej.

I. RAMY PRAWNE DZIAŁANIA I STRUKTURA ORGANIZACYJNA MIEJSKIEGO OŚRODKA POMOCY SPOŁECZNEJ W JAROSŁAWIU

Pomoc społeczna ma na celu umożliwienie osobom i rodzinom przezwyciężenia trudnych sytuacji życiowych, których nie są w stanie pokonać samodzielnie. Wspiera osoby i rodziny w wysiłkach zmierzających do zaspokojenia niezbędnych potrzeb i umożliwia im życie w warunkach odpowiadających godności człowieka. Podejmuje również działania zmierzające do życiowego usamodzielnienia się rodzin i osób oraz ich integracji ze środowiskiem.

1. Ramy prawne funkcjonowania Miejskiego Ośrodka Pomocy Społecznej w Jarosławiu

Miejski Ośrodek Pomocy Społecznej w Jarosławiu jako jednostka organizacyjna samorządu terytorialnego funkcjonuje m.in. na podstawie następujących aktów prawnych:

- Uchwała Nr X/69/90 Miejskiej Rady Narodowej w Jarosławiu z dnia 27 kwietnia 1990r. w sprawie powołania Miejskiego Ośrodka Pomocy Społecznej;
- Zarządzenie Nr 4/90 Naczelnika Miasta Jarosławia z dnia 14 maja 1990r. w sprawie utworzenia Miejskiego Ośrodka pomocy Społecznej ;
- Statut Miejskiego Ośrodka Pomocy Społecznej w Jarosławiu stanowiącego załącznik do Uchwały Nr 517/XLVII/09Rady Miasta Jarosławia z dnia 16 lutego 2009r. z późn. zm;
- Regulamin Organizacyjny Miejskiego Ośrodka Pomocy społecznej Jarosławiu z dnia 1 luty 2018r z późn. zm.

2. Struktura organizacyjna jednostki i zasoby kadrowe

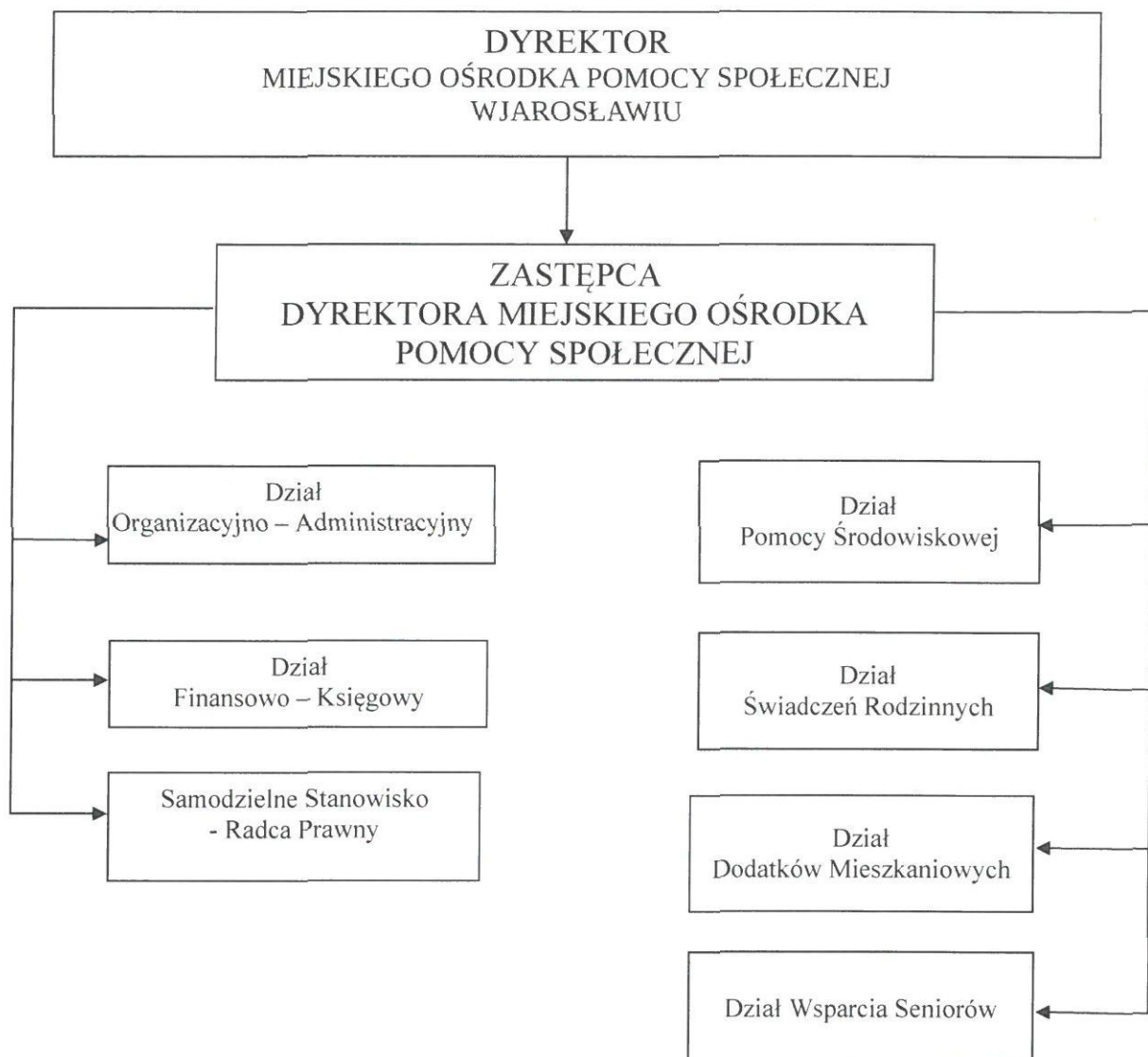
Miejski Ośrodek Pomocy Społecznej w Jarosławiu według stanu na dzień 31.12.2025 r. zatrudniał 60 pracowników.

Zatrudnieni pracownicy posiadali odpowiednie kwalifikacje, zgodne z zapisami ustawy o pomocy społecznej i ustawy o pracownikach samorządowych.

W celu zapewnienia odpowiedniej jakości i prawidłowego realizowania zadań pracownicy systematycznie odbywali szkolenia, brali udział w kursach czy konferencjach.

W 2025 r. kadra uczestniczyła w szkoleniach z zakresu pomocy społecznej, przemocy domowej, świadczeń rodzinnych, funduszu alimentacyjnego, pieczy zastępczej, księgowości, spraw kadrowych, ochrony danych osobowych i innych niezbędnych do prawidłowego wykonywania zadań.

Schemat organizacyjny jednostki przedstawia się następująco:



II . REALIZOWANE ZADANIA

1. Podstawy prawne realizowanych zadań

Powierzone zadania Ośrodek realizuje na podstawie następujących ustaw :

- Ustawa o pomocy społecznej z dnia 12 marca 2004r.
- Ustawa z dnia 28 listopada 2003r.o świadczeniach rodzinnych
- Ustawa z dnia 17 lutego 2016r. o pomocy państwa w wychowaniu dzieci
- Ustawa z dnia 7 września 2007r. o pomocy osobom uprawnionym do alimentów
- Ustawa z dnia 4 kwietnia 2014r. o ustaleniu i wypłacie zasiłków dla opiekunów
- Ustawa z dnia 21 czerwca 2001r. o dodatkach mieszkaniowych
- Ustawa z dnia 7 września 1991r. o systemie oświaty
- Ustawa z dnia 14 czerwca 1960r. Kodeks Postępowania Administracyjnego
- Ustawa z dnia 29 lipca 2025r. o przeciwdziałaniu przemocy domowej
- Ustawa z dnia 9 czerwca 2011r. o wspieraniu rodziny i systemie pieczy zastępczej
- Ustawa z dnia 4 listopada 2016r. o wsparciu kobiet w ciąży i rodzin „Za życiem”
- Uchwała Nr 149 Rady Ministrów z dnia 23 sierpnia 2023 r. w sprawie ustanowienia wieloletniego rządowego programu „Posiłek w szkole i w domu” na lata 2024-2028
- Rozporządzenie Ministra Pracy i Polityki Społecznej z dnia 22 września 2005r. w sprawie specjalistycznych usług opiekuńczych
- Ustawa z dnia 27 sierpnia 2004r. o świadczeniach opieki zdrowotnej finansowanych ze środków publicznych
- Rozporządzenie Ministra Pracy i Polityki Społecznej z dnia 9 grudnia 2010r. w sprawie środowiskowych domów samopomocy
- Ustawa z dnia 19 sierpnia 1994r. o ochronie zdrowia psychicznego
- Ustawa z dnia 13 października 1998r. o systemie ubezpieczeń społecznych
- Ustawa z dnia 12 marca 2022r. o pomocy obywatelom Ukrainy w związku z konfliktem zbrojnym na terytorium tego państwa
- Ustawa z dnia 15 grudnia 2022r. o szczególnej ochronie niektórych odbiorców paliw gazowych w 2023 r. i w 2024 r. w związku z sytuacją na rynku gazu,
- program rządowy „Korpus Wsparcia Seniorów” – edycja 2025,
- program rządowy „Opieka wytchnieniowa” dla Jednostek Samorządu Terytorialnego – edycja 2025,
- programu rządowy „Asystent osobisty osoby z niepełnosprawnością” dla Jednostek Samorządu Terytorialnego – edycja 2025,

- program „Trampolina - głos przeciwko przemocy domowej” realizowany w ramach Programu Ochronowego „Wspieranie Jednostek Samorządu Terytorialnego w Tworzeniu Systemu Przeciwdziałania Przemocy Domowej”.

Uwzględniając kryterium finansowania, realizowane zadania dzielą się na:

- własne gminy o charakterze obowiązkowym,
- własne gminy,
- zlecone gminie z zakresu administracji rządowej.

Powierzone zadania realizowane są w poszczególnych działach tut. Ośrodka.

2. Zadania z obszaru pomocy społecznej

Zadania z obszaru pomocy społecznej realizowane są przez Dział Pomocy Środowiskowej. Pomoc społeczna udzielana jest ze względu na trudne sytuacje życiowe. Ustawa o pomocy społecznej wymienia najczęstsze powody ich powstania. Osoba, która znalazła się w trudnej sytuacji życiowej ma prawo zwrócenia się do ośrodka pomocy społecznej o udzielenie pomocy. Zawarty w ustawie katalog osób uprawnionych do uzyskania pomocy oraz sytuacji, w jakich pomoc może być udzielona, nie jest katalogiem zamkniętym.

Obowiązkiem klienta w sytuacji ubiegania się o pomoc jest jego współdziałanie w rozwiązywaniu własnej trudnej sytuacji życiowej.

W swoich założeniach pomoc społeczna powinna w miarę możliwości, doprowadzić osoby z niej korzystające do usamodzielnienia się oraz integracji ze środowiskiem. Osiągnięciu wyznaczonych celów służy m.in. udzielanie pomocy:

- finansowej,
- rzeczowej,
- usługowej,
- poradnictwa,
- pracy socjalnej.

Do zadań własnych o charakterze obowiązkowym należy:

- opracowanie i realizacja gminnej strategii rozwiązywania problemów społecznych ze szczególnym uwzględnieniem programów pomocy społecznej, profilaktyki

i rozwiązywania problemów alkoholowych i innych, których celem jest integracja osób i rodzin z grup szczególnego ryzyka;

- sporządzanie oceny zasobów pomocy społecznej;
- udzielanie schronienia, zapewnienie posiłku oraz niezbędnego ubrania osobom tego pozbawionym;
- przyznawanie i wypłacanie zasiłków okresowych;
- przyznawanie i wypłacanie zasiłków celowych;
- przyznawanie i wypłacanie zasiłków celowych na pokrycie wydatków powstałych w wyniku zdarzenia losowego;
- przyznawanie i wypłacanie zasiłków celowych na pokrycie wydatków na świadczenia zdrowotne osobom bezdomnym oraz innym osobom niemającym dochodu i możliwości uzyskania świadczeń na podstawie przepisów o świadczeniach opieki zdrowotnej finansowanych ze środków publicznych;
- przyznawanie zasiłków celowych w formie biletu kredytowanego;
- opłacanie składek na ubezpieczenia emerytalne i rentowe za osobę, która zrezygnuje z zatrudnienia w związku z koniecznością sprawowania bezpośredniej, osobistej opieki nad długotrwale lub ciężko chorym członkiem rodziny oraz wspólnie niezamieszkującymi matką, ojcem lub rodzeństwem;
- praca socjalna;
- organizowanie i świadczenie usług opiekuńczych, w tym specjalistycznych, w miejscu zamieszkania, z wyłączeniem specjalistycznych usług opiekuńczych dla osób z zaburzeniami psychicznymi oraz usług sąsiedzkich;
- prowadzenie i zapewnienie miejsc w mieszkaniach treningowych lub wspomaganych;
- dożywianie dzieci;
- sprawienie pogrzebu, w tym osobom bezdomnym;
- kierowanie do domu pomocy społecznej i ponoszenie odpłatności za pobyt mieszkańca gminy w tym domu;
- pomoc osobom mającym trudności w przystosowaniu się do życia po zwolnieniu z zakładu karnego;
- utworzenie i utrzymywanie ośrodka pomocy społecznej, w tym zapewnienie środków na wynagrodzenia pracowników;
- przyznawanie i wypłacanie zasiłków stałych;
- opłacanie składek na ubezpieczenie zdrowotne określonych w przepisach o świadczeniach opieki zdrowotnej finansowanych ze środków publicznych.

Do zadań własnych gminy należy:

- przyznawanie i wypłacanie zasiłków specjalnych celowych;
- przyznawanie i wypłacanie pomocy na ekonomiczne usamodzielnienie w formie zasiłków, pożyczek oraz pomocy w naturze;
- organizowanie i świadczenie usług opiekuńczych w formie usług sąsiedzkich;
- prowadzenie i zapewnienie miejsc w domach pomocy społecznej i ośrodkach wsparcia o zasięgu gminnym oraz kierowanie do nich osób wymagających opieki;
- opracowanie i realizacja projektów socjalnych;
- przyznawanie i realizacja usług wsparcia krótkoterminowego w domach pomocy społecznej;
- podejmowanie innych zadań z zakresu pomocy społecznej wynikających z rozeznaczonych potrzeb gminy, w tym tworzenie i realizacja programów osłonowych;
- współpraca z powiatowym urzędem pracy w zakresie upowszechniania ofert pracy oraz informacji o wolnych miejscach pracy, upowszechniania informacji o usługach poradnictwa zawodowego i o szkoleniach.

Do zadań zleconych z zakresu administracji rządowej realizowanych przez gminę należy:

- organizowanie i świadczenie specjalistycznych usług opiekuńczych w miejscu zamieszkania dla osób z zaburzeniami psychicznymi;
- przyznawanie i wypłacanie zasiłków celowych na pokrycie wydatków związanych z klęską żywiołową lub ekologiczną;
- prowadzenie i rozwój infrastruktury ośrodków wsparcia dla osób z zaburzeniami psychicznymi;
- realizacja zadań wynikających z rządowych programów pomocy społecznej, mających na celu ochronę poziomu życia osób, rodzin i grup społecznych oraz rozwój specjalistycznego wsparcia;
- przyznawanie i wypłacanie zasiłków celowych, a także udzielanie schronienia, posiłku oraz niezbędnego ubrania cudzoziemcom i osobom, o których mowa w art. 5a ustawy o pomocy społecznej;
- przyznawanie i wypłacanie zasiłków celowych, a także udzielanie schronienia oraz zapewnianie posiłku i niezbędnego ubrania cudzoziemcom, którym udzielono zgody na pobyt ze względów humanitarnych lub zgody na pobyt tolerowany na terytorium Rzeczypospolitej Polskiej;
- wypłacanie wynagrodzenia za sprawowanie opieki;

- zapewnienie utrzymania oraz rozwoju systemu teleinformatycznego, a także sporządzanie sprawozdawczości i przekazywanie jej właściwemu wojewodzie, w formie dokumentu elektronicznego, z zastosowaniem systemu teleinformatycznego.

Środki na realizację zadań zleconych zapewnia budżet państwa.

Zadania z zakresu pomocy społecznej realizowane są przez pracowników socjalnych. Pracownicy socjalni zatrudnieni w Dziale Pomocy Środowiskowej tut. Ośrodka mają bezpośredni kontakt z beneficjentami pomocy społecznej: diagnozują sytuację osób i rodzin zgłaszających się do Ośrodka po pomoc, rozpoznają ich potrzeby i oczekiwania, podejmują działania w formie pracy socjalnej, zmierzające do rozwiązania trudnej sytuacji życiowej klientów pomocy społecznej i przygotowują propozycję wsparcia dla rodzin.

Ustawowym obowiązkiem Ośrodka jest wykonywanie pracy socjalnej rozumianej jako działalność zawodowa, mająca na celu pomoc osobom i rodzinom we wzmocnieniu lub odzyskiwaniu zdolności do funkcjonowania w społeczeństwie poprzez pełnienie odpowiednich ról społecznych oraz tworzenie warunków sprzyjających temu celowi.

Do podstawowych zadań pracowników socjalnych należy przede wszystkim:

- dokonywanie analizy i oceny zjawisk, które powodują zapotrzebowanie na świadczenia z pomocy społecznej,
- współudział w realizacji gminnej strategii rozwiązywania problemów społecznych ze szczególnym uwzględnieniem programów pomocy społecznej, których celem jest integracja osób i rodzin z grup szczególnego ryzyka,
- współudział w sporządzaniu bilansu potrzeb w zakresie pomocy społecznej,
- przyznawanie przewidzianych ustawą świadczeń,
- udzielanie informacji o prawach i uprawnieniach,
- pobudzanie społecznej aktywności i inspirowanie działań samopomocowych w zaspokajaniu niezbędnych potrzeb życiowych osób, rodzin, grup i środowisk społecznych,
- realizacja zadań wynikających z rządowych programów pomocy społecznej i innych ustaw mających na celu ochronę poziomu życia osób i rodzin,
- organizowanie i zapewnienie usług opiekuńczych w miejscu zamieszkania i ośrodkach wsparcia,
- integracja społeczna i zawodowa osób i rodzin z grup szczególnego ryzyka.

2.1 Powody przyznania pomocy społecznej

Pomocy społecznej udziela się osobom i rodzinom w szczególności z powodu: ubóstwa, sieroctwa, bezdomności, bezrobocia, niepełnosprawności, długotrwałej lub ciężkiej choroby, przemocy w rodzinie, potrzeby ochrony ofiar handlu ludźmi, potrzeby ochrony macierzyństwa lub wielodzietności, bezradności w sprawach opiekuńczo – wychowawczych i prowadzenia gospodarstwa domowego, zwłaszcza w rodzinach niepełnych lub wielodzietnych, trudności w integracji cudzoziemców, którzy uzyskali w Rzeczypospolitej Polskiej status uchodźcy lub ochronę uzupełniającą, trudności w przystosowaniu do życia po zwolnieniu z zakładu karnego, alkoholizmu lub narkomanii, zdarzenia losowego i sytuacji kryzysowej, klęski żywiołowej lub ekologicznej.

Przesłanki do udzielenia świadczeń z pomocy społecznej w 2025r.:

Rodzaj przesłanki		Liczba rodzin	Liczba osób w rodzinie
ubóstwo		7	7
sieroctwo		0	0
bezdomność		39	39
bezrobocie		272	683
niepełnosprawność		336	545
długotrwała lub ciężka choroba		268	453
przemoc w rodzinie		8	21
potrzeba ochrony ofiar handlu ludźmi		0	0
potrzeba ochrony macierzyństwa		71	340
w tym:	wielodzietność	35	189
Bezradność w sprawach opiekuńczo- wychowawczych i prowadzenia gospodarstwa domowego		18	65
w tym:	rodziny niepełne	10	33
	rodziny wielodzietne	5	21
trudności w integracji cudzoziemców, którzy uzyskali w Rzeczypospolitej Polskiej status uchodźcy lub ochronę uzupełniającą		0	0
trudności w przystosowaniu do życia po opuszczeniu zakładu karnego		6	8
alkoholizm		22	35
narkomania		0	0
zdarzenie losowe		14	30
sytuacja kryzysowa		0	0
klęska żywiołowa lub ekologiczna		0	0

W roku 2025 najczęstszymi problemami, z jakimi zgłaszali się klienci to: **niepełnosprawność, bezrobocie czy długotrwała lub ciężka choroba**. Łączna liczba osób (podmiotów decyzji) korzystających ze świadczeń pomocy społecznej w 2025 r. wyniosła 791, natomiast łączna liczba osób w tych rodzinach wynosiła 1416.

2.2 Formy udzielanej pomocy społecznej

Prawo do świadczeń pomocy społecznej w 2025 r. przysługiwało osobom i rodzinom, których dochody nie przekraczały kryteriów dochodowych ustalonych w oparciu o ustawę o pomocy społecznej, tj. 1 010,00 zł netto dla osoby samotnie gospodarującej oraz 823,00 zł netto na osobę w rodzinie, przy jednoczesnym wystąpieniu przynajmniej jednej z w/w okoliczności.

Wśród świadczeń pomocy społecznej wyróżnia się dwa podstawowe rodzaje świadczeń:

- świadczenia pieniężne,
- świadczenia niepieniężne.

Do świadczeń pieniężnych zalicza się:

- zasiłek stały,
- zasiłek okresowy,
- zasiłek celowy i specjalny zasiłek celowy,
- wynagrodzenie należne opiekunowi lub kuratorowi z tytułu sprawowania opieki przyznane postanowieniem sądu.

Do świadczeń niepieniężnych realizowanych przez Ośrodek należą:

- praca socjalna,
- pomoc rzeczowa,
- sprawienie pogrzebu,
- schronienie,
- posiłek,
- usługi opiekuńcze w miejscu zamieszkania i ośrodkach wsparcia,
- usługi sąsiedzkie w miejscu zamieszkania,
- specjalistyczne usługi opiekuńcze w miejscu zamieszkania i ośrodkach wsparcia,
- usługi wsparcia krótkoterminowego,
- opieka wytchnieniowa,
- asystent osobisty osoby z niepełnosprawnością.

Realizacja świadczeń wynikających z ustawy o pomocy społecznej

W 2025r. MOPS w Jarosławiu realizował następujące świadczenia:

- **Zasiłek stały** adresowany jest do osób całkowicie niezdolnych do pracy z powodu wieku lub niepełnosprawności, spełniających kryteria dochodowe.

Forma pomocy	Liczba osób, którym przyznano świadczenia	Liczba świadczeń	Kwota zrealizowanego zadania w zł
Zasilek stały	193	1995	2 127 989,57

➤ **Zasilek okresowy** przysługujący w szczególności ze względu na długotrwałą chorobę, niepełnosprawność, bezrobocie, możliwość utrzymania lub nabycia uprawnień do świadczeń z innych systemów zabezpieczenia społecznego, osobie samotnie gospodarującej lub rodzinie, jeżeli dochód tej osoby lub rodziny jest niższy od kryterium dochodowego.

Forma pomocy	Liczba osób, którym przyznano świadczenia	Liczba świadczeń	Kwota świadczeń w zł
Zasilek okresowy	150	637	317 740,94

➤ **Zasilki celowe i celowe specjalne** mogą być przyznawane w celu zaspokojenia niezbędnej potrzeby bytowej, w szczególności na pokrycie części lub całości kosztów zakupu żywności, leków, środków spożywczych specjalnego przeznaczenia żywieniowego, wyrobów medycznych i leczenia, ogrzewania, w tym opału, odzieży, niezbędnych przedmiotów użytku domowego, drobnych remontów i napraw w mieszkaniu, a także kosztów pogrzebu.

Forma pomocy	Liczba osób, którym przyznano świadczenia	Liczba świadczeń	Kwota świadczeń w zł
Zasilek celowy	224	362	326 407,02
w tym: zasilek specjalny celowy	122	193	164 988,94

➤ **Zasilek celowy** może być przyznany także osobie albo rodzinie, które poniosły straty w wyniku zdarzenia losowego lub w wyniku klęski żywiołowej lub ekologicznej.

Forma pomocy	Liczba rodzin, którym przyznano świadczenia	Liczba świadczeń	Kwota świadczeń w zł
Zasilek celowy na pokrycie wydatków związanych ze zdarzeniem losowym – zalanie domu w związku z nawałnicą	11	11	88 000,00
Zasilek celowy na pokrycie strat powstałych w wyniku zdarzenia losowego noszącego znamiona klęski żywiołowej	3	3	49 580,00
Łącznie:		14	137 580,00

➤ **Wieloletni Rządowy Program „Posiłek w szkole i w domu” na lata 2024-2028**

W ramach Programu realizowany jest:

- posiłek,
- świadczenie pieniężne na zakup posiłku lub żywności,
- świadczenie rzeczowe w postaci produktów żywnościowych.

Forma pomocy	Liczba osób którym przyznano decyzją świadczenie	Liczba rodzin	Kwota świadczeń
<i>Świadczenie pieniężne na zakup żywności</i>	426	416	890 265,00
<i>Posiłek</i>	226	130	180 124,99
<i>Świadczenie rzeczowe w postaci produktów żywnościowych</i>	14	13	35 402,80

Koszt Programu „Posiłek w szkole i w domu” w 2025r. przedstawiał się następująco:

Wkład własny 20 %	Dotacja Wojewody Podkarpackiego 80%	Ogółem
379 792,79 zł	726 000,00 zł	1 105 792,79 zł

➤ **Usługi opiekuńcze, specjalistyczne usługi opiekuńcze, specjalistyczne usługi opiekuńcze dla osób z zaburzeniami psychicznymi, usługi sąsiedzkie** skierowane są do osób starszych i niepełnosprawnych, które nie są w stanie samodzielnie funkcjonować w miejscu swojego zamieszkania. Celem usług jest utrzymanie osoby wymagającej częściowego wsparcia w realizacji podstawowych potrzeb życiowych w środowisku lokalnym. Usługi dostosowywane są do stanu zdrowia i indywidualnych potrzeb osób wymagających wsparcia.

Usługi w 2025r. realizowane były w oparciu o dotację gminy przez 3 podmioty wyłonione w drodze konkursu ofert:

- Polski Czerwony Krzyż Oddział Rejonowy w Jarosławiu,
- Stowarzyszenie Opiekuńcze „POMOC” w Jarosławiu,
- Polski Komitet Pomocy Społecznej Stowarzyszenie Charytatywne Zarząd Okręgowy w Jarosławiu.

Forma pomocy	Liczba osób, którym przyznano świadczenia	Liczba świadczeń	Łączna kwota świadczeń w zł
<i>Usługi opiekuńcze</i>	134	45 712	2 289 825,00
<i>Usługi opiekuńcze specjalistyczne</i>	13	5 173	

Forma pomocy	Liczba osób, którym przyznano świadczenia	Liczba świadczeń	Kwota świadczeń w zł
<i>Specjalistyczne usługi opiekuńcze dla osób z zaburzeniami psychicznymi</i>	47	12 943	714 065,00

Forma pomocy	Liczba osób, którym przyznano świadczenia	Liczba świadczeń	Kwota świadczeń w zł
<i>Usługi sąsiedzkie</i>	4	653	36 970,12

- **Usługi wsparcia krótkoterminowego** przyznane są osobom wymagającym doraźnej pomocy w formie pobytu całodobowego lub w formie dziennej, ze względu na czasowe ograniczenie możliwości zapewnienia właściwego wsparcia w miejscu zamieszkania przez osoby na co dzień sprawujące opiekę nad tą osobą.

W 2025 r. z w/w formy wsparcia skorzystała 1 osoba.

- **Domy pomocy społecznej** są instytucjonalną formą wsparcia realizowaną w przypadku braku możliwości zapewnienia opieki w miejscu zamieszkania przez rodzinę i gminę.

W 2025 roku do domów pomocy społecznej skierowano 14 osób, w tym 8 osób na podstawie postanowienia sądu.

Forma pomocy	Liczba osób, którym przyznano świadczenia	Liczba świadczeń	Kwota świadczeń w zł
<i>Opłata gminy za pobyt osoby w DPS</i>	70	697	3 132 610,58
<i>w tym usługi wsparcia krótkoterminowego</i>	1	14 *	2 816,24

* - pobyt jednorazowy przez okres 14 dni

- Pomoc w formie **zapewnienie schronienia** skierowana jest do osób bezdomnych, posiadający ostatnie zameldowanie na pobyt stały na terenie miasta Jarosławia. Zapewnienie schronienia obejmuje: udzielanie schronienia, zapewnienie posiłku oraz niezbędnego ubrania osobom jego pozbawionym.

Gmina Miejska Jarosław zlecała wykonanie tego zadania 2 organizacjom pozarządowym, wyłonionym w drodze przetargu:

- **Schronisko dla Bezdomnych Kobiet**, ul. Jasna 4 prowadzone jest przez Towarzystwo Pomocy im. św. Brata Alberta Koło w Jarosławiu;

- **Schronisko dla Bezdomnych Mężczyzn** ul. Sanowa 11 prowadzone przez Fundację Pomocy Młodzieży im. Jana Pawła II „Wzrastanie” w Jarosławiu.

Schronisko dla bezdomnych kobiet		Schronisko dla bezdomnych mężczyzn	
Liczba osób skierowanych	Wydatki	Liczba osób skierowanych	Wydatki
7	189 792,00 zł	30 (w tym dla 1 osoby schronienie z usługami opiekuńczymi)	400 047,30 zł (w tym 32 850,00 zł schronienie z usługami opiekuńczymi)

- **Środowiskowy dom samopomocy** jest ośrodkiem wsparcia dla młodzieży i osób dorosłych z niepełnosprawnością intelektualną powyżej 18 r. ż.

Na podstawie aktualnie obowiązującej ustawy o pomocy społecznej MOPS wydaje decyzje kierujące do ŚDS, natomiast koszty utrzymania i funkcjonowania placówki w całości pokrywane są z budżetu Wojewody.

Liczba miejsc	Liczba osób korzystających	Wydatki na utrzymanie ŚDS
60	61	2 655 077,30 zł

- **Składki na ubezpieczenie zdrowotne** opłacane są osobom pobierającym zasiłki stałe, osobom objętym indywidualnym programem zatrudnienia socjalnego lub realizującym kontrakt socjalny, osobom bezdomnym, wychodzącym z bezdomności, osobom, które uzyskały w Rzeczypospolitej Polskiej status uchodźcy lub ochronę uzupełniającą, objętym indywidualnym programem integracji na podstawie przepisów o pomocy społecznej, niepodlegającym obowiązkowi ubezpieczenia zdrowotnego z innego tytułu.

Forma pomocy	Liczba osób	Liczba świadczeń	Koszt ogółem w zł
Składka na ubezpieczenie zdrowotne	248	2587	270 580,36

- **Wynagrodzenie za sprawowanie opieki lub kurateli nad osobami ubezwłasnowolnionymi** polega na wypłacaniu wynagrodzenia przyznanego przez sąd opiekuńczy opiekunowi za sprawowanie opieki prawnej.

Forma pomocy	Liczba osób, którym przyznano świadczenia	Liczba świadczeń	Kwota świadczeń w zł
<i>Wynagrodzenie należne opiekunowi z tytułu sprawowania opieki przyznane przez sąd</i>	10	167	68 419,41
<i>Wynagrodzenie należne kuratorowi z tytułu sprawowania opieki przyznane przez sąd</i>	3	40	14 100,00
Łącznie			82 519,41

- W ramach pomocy społecznej gmina ma obowiązek **sprawienia pogrzebu** zgodnie z wyznaniem zmarłego lub jego wolą.

Rodzaj świadczenia	Liczba świadczeń	Kwota realizacji zadania w zł
<i>Pogrzeb osób zmarłych</i>	0	1 625,40
<i>Pogrzeb dzieci martwo urodzonych</i>	2	

➤ **Praca socjalna**

W ramach pracy socjalnej w 2025 roku:

- a. złożono wnioski do sądu
 - o skierowanie 1 osoby bez zgody do szpitala psychiatrycznego,
 - o skierowanie 2 osób bez zgody do domu pomocy społecznej,
 - o wydanie zarządzeń opiekuńczych w przypadku 1 dziecka,
 - o wgląd w sytuację rodziny dla 12 rodzin,
- b. złożono wnioski do Miejskiej Komisji Rozwiązywania Problemów Alkoholowych w Jarosławiu o objęcie leczeniem alkoholowym dla 7 osób,
- c. pracownicy Ośrodka brali czynny udział w „Akcji Zima”, w szczególności monitorowali środowiska zagrożone,
- d. pracownicy współdziałali w realizacji VII edycji „Jarosławskie Moto Mikołaje Dzieciom”, w ramach której 15 dzieci otrzymało paczki mikołajowe,
- e. pracownicy dystrybuowali przekazane przez Urząd Miasta czujniki czadu – 92 sztuki.

2.3 Realizacja programów unijnych i ministerialnych

W 2025r. MOPS realizował następujące programy mające na celu pomoc osobom rodzinom w przezwyciężeniu trudnej sytuacji życiowej:

- **Pomoc żywnościowa w ramach Programu Fundusze Europejskie na Pomoc Żywnościową 2021-2027 (FEPŻ). – Podprogram 2025.** Pomoc w ramach programu skierowana jest do osób, które z powodu niskich dochodów nie są w stanie zapewnić sobie odpowiedniego posiłku. Wsparcie trafiło do **652** rodzin.
- **Projekt pt. „Trampolina - głos przeciwko przemocy domowej” realizowany w ramach Programu Osłonowego „Wspieranie Jednostek Samorządu Terytorialnego w Tworzeniu Systemu Przeciwdziałania Przemocy Domowej”**

W roku 2025 Program „Trampolina - głos Przeciwko Przemocy Domowej” skupił się wokół priorytetu I Programu Osłonowego „Wspieranie Jednostek Samorządu Terytorialnego w Tworzeniu Systemu Przeciwdziałania Przemocy Domowej”: Superwizja zawodowa i wsparcie psychologiczne dla pracowników udzielających wsparcia osobom doznającym przemocy domowej i pracujących z osobami stosującymi przemoc domową.

Działania skierowane były do pracowników zawodowo udzielających wsparcia osobom doznającym przemocy domowej i pracujących z osobami stosującymi przemoc domową – pracownicy socjalni, dzielnicowi, członkowie Grup Diagnostyczno – Pomocowych oraz członkowie Zespołu Interdyscyplinarnego. Łącznie w działaniach podejmowanych w ramach programu wzięło udział 40 osób.

	Kwota w zł
<i>Wartość finansowa Projektu „Trampolina”</i>	60 995,19
<i>Kwota dotacji z Ministerstwa Rodziny, Pracy i Polityki Społecznej</i>	45 996,47
<i>Środki własne gminy</i>	14 998,72

- **Program „Opieka wychnieniowa” dla Jednostek Samorządu Terytorialnego - edycja 2025** finansowany z Funduszu Solidarnościowego w ramach resortowego Programu Ministra Rodziny i Polityki Społecznej, realizowany był po raz trzeci przez MOPS w Jarosławiu.

Program adresowany był do członków rodzin lub opiekunów sprawujących bezpośrednią opiekę nad osobami z niepełnosprawnościami, spełniającymi warunki Programu. Opieka wychnieniowa miała za zadanie odciążenie członków rodzin lub opiekunów osób niepełnosprawnych od codziennych obowiązków przez zapewnienie czasowego zastępstwa w tym zakresie. Łącznie z Programu skorzystało 66 osób, w tym 37 rodziców/opiekunów osób z orzeczeniem o znacznym stopniu niepełnosprawności oraz 29 rodziców/opiekunów dzieci zaliczonych do osób niepełnosprawnych.

	Kwota w zł
<i>Łączna kwota wydatków na „Opiekę wytchnieniową”</i>	461 594,88
<i>Koszt usług opieki wytchnieniowej w formie pobytu dziennego świadczonych w miejscu zamieszkania</i>	452 544,00
<i>Koszt obsługi Programu</i>	9 050,88

- **Program „Asystent osobisty osoby z niepełnosprawnością” dla Jednostek Samorządu Terytorialnego - edycja 2025** finansowany z Funduszu Solidarnościowego w ramach resortowego Programu Ministra Rodziny i Polityki Społecznej, realizowany był po raz pierwszy przez MOPS w Jarosławiu.

Program był skierowany do mieszkańców miasta Jarosław posiadających orzeczenie o znacznym albo umiarkowanym stopniu niepełnosprawności albo orzeczenie traktowane na równi z wyżej wymienionymi, zgodnie z art. 5 i 62 ustawy z dnia 27 sierpnia 1997r. o rehabilitacji zawodowej i społecznej oraz zatrudnianiu osób niepełnosprawnych i dzieci od ukończenia 2 roku życia do ukończenia 16 roku życia posiadających orzeczenie o niepełnosprawności łącznie ze wskazaniem w pkt 7 i 8 w orzeczeniu o niepełnosprawności – konieczności stałej lub długotrwałej opieki lub pomocy innej osoby w związku ze znacznie ograniczoną możliwością samodzielnej egzystencji oraz konieczności stałego współudziału na co dzień opiekuna dziecka w procesie jego leczenia, rehabilitacji i edukacji.

Głównym celem Programu było wprowadzenie usług asystencji osobistej jako formy ogólnodostępnego wsparcia w wykonywaniu codziennych czynności oraz funkcjonowaniu w życiu społecznym. Programem objęto łącznie 59 osób.

	Kwota w zł
<i>Łączna kwota wydatków na „Asystenta osobistego osoby z niepełnosprawnością”</i>	764 100,14
<i>Koszt usług asystencji osobistej</i>	749 117,78
<i>Koszt obsługi Programu</i>	14 982,36

2.4 Programy i strategie, na podstawie których diagnozowano problemy społeczne i inicjowano działania naprawcze

- **Strategia Rozwiązywania Problemów Społecznych w Gminie Miejskiej Jarosław na lata 2021 - 2027** jako narzędzie służące do realizacji polityki społecznej gminy, ma na celu minimalizowanie lub niwelowanie negatywnych zjawisk społecznych, które w danej społeczności odbierane są jako negatywne i marginalizujące. Strategia służy do koordynacji

działań, a także rozwijania i umacniania współpracy różnych podmiotów realizujących zadania w zakresie pomocy społecznej, ochrony zdrowia, bezpieczeństwa publicznego, edukacji, kultury i sportu. Celem strategii jest szeroko rozumiany system wsparcia dla osób i rodzin, które są zagrożone wykluczeniem społecznym, dzięki któremu możliwe staje się podniesienie poziomu jakości życia oraz bezpieczeństwa socjalnego, wyrównanie szans rozwoju mieszkańców gminy oraz integracja lokalnej społeczności.

- **Gminny Program Przeciwdziałania Przemocy Domowej i Ochrony Osób Doznających Przemocy Domowej w Gminie Miejskiej Jarosław na lata 2024 - 2030** jest skierowany do różnego rodzaju służb społecznych, instytucji, organizacji pozarządowych, a także społeczności Miasta Jarosławia oraz do wszystkich tych, którzy na co dzień są świadkami przemocy, doznają przemocy lub też ją stosują. Program ten ma także charakter profilaktyczny i edukacyjny.
- **Program Wspierania Rodziny dla Gminy Miejskiej Jarosław na lata 2025 – 2027** wprowadzony *Uchwałą Nr 99/IX/2024 Rady Miasta Jarosławia z dnia 25 listopada 2024r. opracowany w oparciu o ustawę z dnia 9 czerwca 2011r. o wspieraniu rodziny i systemie pieczy zastępczej*

Program adresowany jest do rodzin przeżywających trudności w wypełnianiu funkcji opiekuńczo – wychowawczych oraz do przedstawicieli służb i instytucji pracujących na rzecz dziecka i rodziny.

Od 2012 roku Ośrodek Pomocy Społecznej realizuje ustawę o wspieraniu rodziny i systemie pieczy zastępczej zatrudniając asystentów rodziny, których zadaniem jest wspieranie rodzin przeżywających trudności w wypełnianiu funkcji opiekuńczo – wychowawczej.

Działania wobec rodzin dysfunkcyjnych prowadzone są:

- na wniosek pracownika socjalnego,
- na wniosek rodziny,
- na podstawie postanowienia sądu.

Lp.	Wyszczególnienie	Wykonanie
1.	Liczba rodzin objętych asystenturą	35
	• liczba dzieci w rodzinach	83
2.	Liczba rodzin objętych asystenturą na podstawie postanowienia sądu	3
3.	Liczba rodzin z którymi rozpoczęto współpracę w 2025r. w ramach wsparcia asystenta rodziny.	14
4.	Liczba rodzin, z którymi asystent zakończył pracę	11
w tym:	• ze względu na osiągnięcie celów	4
	• ze względu na zaprzestanie współpracy przez rodzinę	6
	• ze względu na brak efektów	1
	• ze względu na zmianę metod pracy	0

2.5 Realizacja świadczeń wynikających z ustawy o pomocy obywatelom Ukrainy w związku z konfliktem zbrojnym na terytorium tego państwa

Zgodnie z w/w ustawą obywatelom Ukrainy, których pobyt na terytorium Rzeczypospolitej Polskiej był uznawany za legalny przysługiwały:

- **zasiłek stały**
- **posiłek dla dzieci i młodzieży w przedszkolu i szkole,**
- **stypendium szkolne,**
- **świadczenia rodzinne.**

Świadczenia te realizowane były z Funduszu Pomocy – państwowego funduszu celowego.

Forma pomocy	Liczba osób objętych świadczeniem	Koszt realizacji zadania w zł
<i>Zasiłek stały</i>	6	28 340,40
<i>Posiłek dla dzieci i młodzieży w przedszkolu i szkole</i>	28	12 727,50
<i>Stypendium szkolne</i>	3	1 815,00
<i>Świadczenia rodzinne</i>	41	346 368,87
<i>Składka na ubezpieczenie zdrowotne</i>	2	543,24
Łącznie		389 795,01

2.6 Realizacja świadczeń wynikających z ustawy o systemie oświaty

- **Stypendia i zasilki szkolne** udzielane były na pokrycie kosztów udziału w zajęciach edukacyjnych, wykraczających poza zajęcia realizowane w szkole, kosztów związanych z pobieraniem nauki poza szkołą, pomocy rzeczowej o charakterze edukacyjnym, pokrycia kosztów zakwaterowania w bursie, internacie, transportu środkami komunikacji zbiorowej związanych z pobieraniem nauki poza miejscem zamieszkania.
- **Zasilki losowe na cele edukacyjne** udzielone w ramach rządowego programu pomocy finansowej przyznawane dzieciom i uczniom z terenów dotkniętych klęskami żywiołowymi, na zaspokojenie potrzeb edukacyjnych.

Forma pomocy	Liczba wydanych decyzji	Liczba osób objętych świadczeniem	Koszt ogółem w zł
<i>Stypendium szkolne</i>	175	125	121 762,00
<i>Zasiłek szkolny</i>	0	0	0,00
<i>Zasiłek losowy na cele edukacyjne</i>	6	6	6 000,00
Łącznie			127 762,00

2.7 Realizacja zadań wynikających z ustawy o przeciwdziałaniu przemocy domowej

Pracownicy socjalni realizując zadania ustawy o przeciwdziałaniu przemocy domowej udzielają pomocy osobom i rodzinom uwikłanym w przemoc domową.

Z danych zawartych w sprawozdaniach z działalności Zespołu Interdyscyplinarnego do spraw Przeciwdziałania Przemocy Domowej w Gminie Miejskiej Jarosław wynika, że w 2025 roku wszczęto 41 procedur "Niebieskie Karty", z czego: 33 wszczęła Policja, 5 MOPS w Jarosławiu, 2 placówki oświatowe oraz 1 inny OPS.

3. Realizacja świadczeń rodzinnych i programów pomocowych

W 2025 r. Dział Świadczeń Rodzinnych MOPS w Jarosławiu realizował zadania zlecone z zakresu administracji rządowej, tj.:

- świadczenia rodzinne,
- świadczenia z funduszu alimentacyjnego,
- jednorazowe świadczenie z tytułu urodzenia dziecka u którego zdiagnozowano ciężkie i nieodwracalne upośledzenie albo nieuleczalną chorobę zagrażającą jego życiu, które powstały w prenatalnym okresie rozwoju lub w czasie porodu „Za życiem”,
- świadczenie wychowawcze realizowane w ramach koordynacji systemów zabezpieczenia społecznego,
- wydawanie zaświadczeń o wysokości przeciętnego miesięcznego dochodu przypadającego na jednego członka gospodarstwa domowego Program „Czyste powietrze”,
- refundacja podatku Vat za dostarczone paliwa gazowe.

3.1. Realizacja świadczeń rodzinnych w 2025 r.

Rodzaj świadczenia	Liczba osób uprawnionych
Zasilek rodzinny	646
Dodatek z tytułu urodzenia dziecka	29
Dodatek z tytułu opieki nad dzieckiem w okresie korzystania z urlopu wychowawczego	10
Dodatek z tytułu samotnego wychowywania dziecka	70
Dodatek z tytułu kształcenia i rehabilitacji dziecka niepełnosprawnego	102
Dodatek z tytułu rozpoczęcia roku szkolnego	481
Dodatek na pokrycie wydatków związanych z nauką poza miejscem zamieszkania	15
Dodatek z tytułu wychowania dziecka w rodzinie wielodzietnej	126

Zasilek pielęgnacyjny	1429
Świadczenie pielęgnacyjne	402
Specjalny zasilek opiekuńczy	6
Jednorazowa zapomoga z tyt. urodzenia dziecka	80
Zasilek dla opiekunów	1
Świadczenie rodzicielskie	49

Łączne wydatki poniesione w 2025 r. na świadczenia rodzinne, fundusz alimentacyjny i ubezpieczenia społeczne wyniosły **26 247 291,72 zł.**

Łącznie ze świadczeń rodzinnych skorzystało 1867 osób, natomiast z funduszu alimentacyjnego 204 osoby oraz jednorazowego świadczenia z tytułu urodzenia dziecka u którego zdiagnozowano ciężkie i nieodwracalne upośledzenie albo nieuleczalną chorobę zagrażającą jego życiu, które powstały w prenatalnym okresie rozwoju lub w czasie porodu " Za życiem" 5 osób.

Forma pomocy	Liczba osób uprawnionych	Kwota zrealizowanego zadania w zł
Świadczenia rodzinne wraz ze składką na ubezpieczenie społeczne	1867	24 556 562,91
Świadczenia z funduszu alimentacyjnego	204	1 670 110,26
Świadczenia z tytułu ustawy „Za Życiem”	5	20 618,55
	Łącznie:	26 247 291,72

W 2025r. Organ prowadził postępowanie wobec 169 dłużników alimentacyjnych. Podstawową przyczyną niepłacenia alimentów przez dłużników był przede wszystkim brak stałej pracy zarobkowej.

W wyniku prowadzonych postępowań wobec dłużników alimentacyjnych odzyskano kwotę **502 622,22 zł** tytułem zwrotu wypłaconych świadczeń z funduszu alimentacyjnego.

3.2. Składki na ubezpieczenie zdrowotne opłacone za świadczeniobiorców świadczeń rodzinnych

Forma pomocy	Liczba osób uprawnionych	Kwota zrealizowanego zadania w zł
Składki na ubezpieczenie zdrowotne	122	421 839,22

3.3 Świadczenie wychowawcze

Ustawą z dnia 11 lutego 2016r. wprowadzono w życie rządowy program tzw. „Rodzina 500 plus”, obecnie "800 plus", który aktualnie realizowany jest przez Zakład Ubezpieczeń Społecznych. Miejski Ośrodek Pomocy Społecznej w Jarosławiu w 2025 r. prowadził natomiast

postępowania z zakresu świadczenia wychowawczego w ramach koordynacji systemów zabezpieczenia społecznego, która ma zastosowanie w przypadku, gdy członek rodziny wnioskodawcy przebywa i pracuje poza granicami kraju. Z uwagi na toczące się postępowania w roku 2025 nie realizowano wypłat świadczenia wychowawczego.

3.4 Wydawanie zaświadczeń o wysokości przeciętnego miesięcznego dochodu przypadającego na jednego członka gospodarstwa domowego w ramach Programu „Czyste Powietrze”

Od dnia 01.10.2020 r. MOPS wydaje zaświadczenia o wysokości przeciętnego miesięcznego dochodu przypadającego na jednego członka gospodarstwa domowego w ramach Programu Priorytetowego „Czyste Powietrze”.

W 2025r. tut. Organ wydał **85** zaświadczeń.

3.5 Refundacja podatku Vat za dostarczone paliwa gazowe

W 2025 r. Miejski Ośrodek Pomocy Społecznej realizował zadanie związane z refundacją podatku VAT za dostarczone paliwa gazowe w 2024r.

Liczba gospodarstw	Kwota zrealizowanego zadania w zł
6	1 596,46

4. Karta Dużej Rodziny i Jarosławska Karta Seniora

4.1 Ogólnopolska Karta Dużej Rodziny

Karta Dużej Rodziny stanowi jedno z rozwiązań polityki rodzinnej państwa. Wykorzystywana na każdym szczeblu samorządu terytorialnego. Program adresowany jest do rodzin wielodzietnych, jak również stanowiących rodzinną pieczę zastępczą, bez względu na wysokość osiągniętych dochodów, mających na utrzymaniu troje i więcej dzieci w wieku do 18 r. ż. lub do 25 r. ż. w przypadku, gdy dzieci uczą się lub studiują.

Karta oferuje system zniżek oraz dodatkowych uprawnień. Jej posiadacze mogą korzystać z katalogu oferty kulturalnej, rekreacyjnej czy transportowej na terenie całego kraju. Zniżki mogą oferować nie tylko instytucje publiczne, ale również przedsiębiorcy prywatni.

Wyszczególnienie		Liczba
<i>Liczba wydanych KDR</i>		214
<i>z tego:</i>	<i>rodzicom/opiekunom</i>	101
	<i>dzieciom</i>	113

Od stycznia 2015 r. do 31 grudnia 2025 r. wydano 6 607 kart.

Koszty realizacji programu Karty Dużej Rodziny pokrywane są z dotacji budżetu państwa.

4.2 Jarosławska Karta Dużej Rodziny

Jarosławska Karta Dużej Rodziny - została przyjęta w marcu 2014r. uchwałą Rady Miasta nr 706/LXIII/2014 z dnia 24 marca 2014r. wprowadzającą Program Jarosławska Karta Dużej Rodziny na terenie miasta Jarosławia.

Celem programu jest m. in.:

- promowanie modelu dużej rodziny;
- wzmocnienie kondycji finansowej rodzin wielodzietnych i rodzin zastępczych;
- wspieranie dużej rodziny w realizacji zdolności, umiejętności i zainteresowań jej członków.

Powyższe cele realizowane są poprzez: zwiększenie dostępu do usług oświatowych, dóbr kultury, sportu i rekreacji, świadczeń opiekuńczych realizowanych w żłobkach publicznych, a także dopłaty w zakresie biletów miesięcznych MZK. Karta daje prawo do korzystania z ulg, zniżek, dopłat lub świadczeń oferowanych przez podmioty, które zgłosiły swój udział w realizacji programu.

Wyszczególnienie		Liczba
<i>liczba wydanych Kart</i>		178
<i>z tego:</i>	<i>rodzicom/opiekunom</i>	67
	<i>dzieciom</i>	111

4.3. Jarosławska Karta Seniora

Od 01.01.2018r. MOPS w Jarosławiu realizuje Jarosławszą Kartę Seniora dla mieszkańców miasta. Celem programu jest szeroko pojęta aktywizacja społeczna mieszkańców miasta Jarosławia powyżej 60 roku życia poprzez zwiększenie dostępności do dóbr kultury, sportu i rekreacji, a także promocji i ofert przygotowanych przez firmy i instytucje uczestniczące w Programie, jak również pomoc lokalnej przedsiębiorczości w zwiększeniu konkurencyjności.

Program ten to element polityki społecznej realizowanej przez Gminę Miejską Jarosław obejmujący system zniżek, ulg skierowanych do seniorów.

W 2025 roku wydano 131 Jarosławskich Kart Seniora.

5. Dodatek mieszkaniowy

Dodatek mieszkaniowy jest świadczeniem pieniężnym wypłacanym przez gminę dla osób, które nie są w stanie pokryć kosztów związanych z utrzymaniem lokalu mieszkaniowego.

Wyszczególnienie (użytkownicy mieszkań)	Liczba wypłaconych dodatków mieszkaniowych	Kwota wypłaconych dodatków mieszkaniowych (w zł)
gminnym	1 923	561 051,50
spółdzielczym	2 230	665 615,67
wspólnot mieszkaniowych	401	119 657,61
prywatnym	867	238 204,76
Tbs	24	7 408,40
innym	826	226 170,84
Ogółem:	6 271	1 818 108,78

6. Dzielne Domy i Kluby Senior +

W ramach ofert skierowanej do osób w wieku senioralnym na terenie miasta działają 4 ośrodki wsparcia, tj.:

- a) **Dzienny Dom „Senior +” przy ul. Dolnoleżajskiej 16;**
- b) **Klub „Senior+” przy ul. 3 – go Maja 48**
- c) **Dzienny Dom „Senior +” na Placu Mickiewicza 18;**
- d) **Klub „Senior+” na os. Jagiellonów 1.**

Placówki przeznaczone są dla mieszkańców miasta Jarosławia, nieaktywnych zawodowo w wieku powyżej 60 roku życia. Dzielne Domy są ośrodkami wsparcia dla 20 osób, natomiast Kluby dla 15 osób. W 2025 roku z usług placówek skorzystało łącznie 76 seniorów.

Powyższe placówki oferują następujące usługi:

- socjalne;
- socjalno – opiekuńcze;
- edukacyjne;
- kulturalno – oświatowe;
- socjalno – terapeutyczne, w tym terapia zajęciowa;
- związane z aktywnością ruchową lub kinezyterapią;
- sportowo - rekreacyjne;
- aktywizujące społecznie;
- doraźnie świadczone usługi opiekuńcze np. z zakresu pielęgniarstwa, poradnictwa psychologicznego, rehabilitacji fizycznej.

W ramach powyższych usług uczestnikom zapewniono wyżywienie oraz organizowano różnego rodzaju warsztaty i zajęcia, w szczególności:

1. **Warsztat socjalno – opiekuńczy**, w ramach którego uczestnikom zapewniano m.in.:

- możliwość prania i prasowania rzeczy osobistych,

- pomoc w dbaniu o higienę osobistą i wygląd zewnętrzny,
- zabiegi pielęgnacyjne i kosmetyczne,
- pomoc w załatwianiu spraw osobistych i urzędowych oraz medycznych,
- pomoc w sprawach medycznych, np. wyszukiwaniu numerów telefonów do poradni i lekarzy specjalistów, uzyskaniu i realizacji recept, rejestracji wizyt lekarskich).

2. Warsztat edukacyjny, w ramach którego uczestnikom zapewniano m.in.:

- korzystanie z zasobów biblioteczki,
- dostęp do komputera, TV i Internetu,
- naukę obsługi nowoczesnych technologii: telefonu, laptopa, aparatu fotograficznego itp.,
- zajęcia z zakresu bezpieczeństwa pod hasłem „Bezpieczny Senior”,
- zajęcia z zakresu udzielania pierwszej pomocy,
- zajęcia edukacyjno – profilaktyczne dotyczące: zdrowia, żywienia, kultury i sztuki, tradycji, obrzędowości i zwyczajów ludowych, poznawania regionu, ważnych postaci i dat oraz świąt wpisanych w całoroczny kalendarz.

3. Warsztat kulturalno – oświatowy, w ramach którego uczestnikom zapewniano m.in.:

- organizowanie wycieczek krajoznawczych, wyjazdów do filharmonii,
- organizowanie wyjść na koncerty, kabaret, do muzeum, kina i instytucji kulturalnych, zwiedzanie miasta,
- organizowanie spotkań z ludźmi kultury i sztuki, autorami książek i publikacji,
- organizowanie zajęć kulturalno – oświatowych i teatralno – muzycznych,
- organizowanie spotkań integracyjnych i okolicznościowych, obchody świąt i uroczystości (Dzień Babci i Dziadka, Ostatki, Śniadanie Wielkanocne, Dzień Seniora, Andrzejkki, Wigilia, imieniny, urodziny, jubileusze itp.) oraz imprez okazjonalnych związanych z tradycją i historią,
- udział w wydarzeniach kulturalnych.

4. Warsztat terapii zajęciowej oraz socjalno – terapeutyczny, obejmował m.in.:

- zajęcia plastyczne, rękodzielnicze, florystyczne, kulinarne oraz z krawiectwa
- działania z zakresu biblioterapii, filmoterapii, muzykoterapii.

5. Warsztat aktywności ruchowej i kinezyterapii obejmował min.:

- zajęcia z fizjoterapeutą,
- zajęcia sportowo – rekreacyjne, w tym zajęcia nordic – walking z instruktorem

- zajęcia z trenerem personalnym,
- zajęcia aqua fitness.

6. Działania aktywizujące społecznie (w tym wolontariat międzypokoleniowy)
realizowane poprzez:

- udział w spotkaniach międzypokoleniowych (z dziećmi z przedszkoli i młodzieżą szkolną z terenu Gminy Miejskiej Jarosław, z harcerzami, dziećmi ze świetlicy Towarzystwa Przyjaciół Dzieci,
- udział w lokalnych i ogólnopolskich akcjach charytatywnych,
- uczestnictwo w wydarzeniach, imprezach i uroczystościach organizowanych przez ośrodki kultury i organizacje pozarządowe,
- współorganizację III Jarosławskiego Przeglądu Twórczości Kabaretowej Seniorów “Senior – Żarty czyli Kabaretowe Party”,
- partnerstwo i udział w Narodowym Czytaniu „Treny” J. Kochanowskiego.

Ośrodek wsparcia	Środki własne w zł	Dotacja wojewody w zł	Łączny koszt utrzymania w zł
<i>Dzienny Dom Senior + ul. Dolnołęzajska 16</i>	388 848,87	76 225,73	465 074,60
<i>Dzienny Dom Senior + Plac Mickiewicza</i>	405 976,24	76 754,13	482 730,37
<i>Klub Senior + Ul. 3-go Maja 48</i>	239 100,19	25 332,67	264 432,86
<i>Klub Senior + Os. Jagiellonów 1</i>	100 428,92	26 680,21	127 109,13
Łącznie	1 134 354,22	204 992,74	1 339 346,96

Udział w programie „Senior+” pozwolił w 2025 r. zrealizować przyjęte założenia i wychodząc naprzeciw osobom starszym stworzył warunki do:

- podtrzymywania aktywności społecznej,
- poprawy i utrzymania kondycji fizycznej oraz sprawności ruchowej,
- podtrzymywania oraz rozwijania zaradności i samodzielności życiowej,
- pobudzania kreatywności, rozwijania oraz zachowania sprawności intelektualnej,
- rozwijania i realizacji własnych pasji i zainteresowań,
- aktywnego kontaktu z innymi uczestnikami (zaspokojenia potrzeby kontaktu, przynależności),
- zapewnienia dostępu do dóbr kultury i edukacji kulturalnej,
- zapewnienia wypoczynku i rekreacji,
- bieżącej kontroli zdrowia i profilaktyki zdrowotnej,

- pogłębienia świadomości odnośnie bezpieczeństwa Seniorów i profilaktyki w zakresie unikania zagrożeń.

III. INNE DZIAŁANIA PODEJMOWANE PRZEZ MOPS W JAROSŁAWIU

W ramach realizacji swoich zadań MOPS współpracował z licznymi instytucjami i organizacjami pozarządowymi.

Współpraca z instytucjami państwowymi w szczególności z:

- Urzędem Miasta Jarosławia;
- Podkarpackim Urzędem Wojewódzkim w Rzeszowie;
- Starostwem Powiatowym w Jarosławiu;
- Powiatowym Centrum Pomocy Rodzinie w Jarosławiu;
- Powiatowym Zespołem d/s Orzekania o Niepełnosprawności w Jarosławiu;
- Powiatowym Urzędem Pracy w Jarosławiu;
- Komendą Powiatowa Policji w Jarosławiu;
- Strażą Miejską w Jarosławiu;
- Sądem Rejonowym w Jarosławiu;
- Zespołem Kuratorskiej Służby Sądowej w Jarosławiu
- Prokuraturą Rejonową w Jarosławiu;
- Sądem Okręgowym w Przemyślu;
- Urzędem Skarbowy w Jarosławiu;
- Zakładem Ubezpieczeń Społecznych Oddział w Jarosławiu;
- Centrum Opieki Medycznej w Jarosławiu;
- Specjalistycznym Psychiatrycznym Zespołem Opieki Zdrowotnej w Jarosławiu;
- Miejską Komisją ds. Rozwiązywania Problemów Alkoholowych w Jarosławiu;
- Szkołami i przedszkolami;
- Poradnią Psychologiczno- Pedagogiczna w Jarosławiu.

Współpraca z organizacjami pozarządowymi, stowarzyszeniami, fundacjami, wolontariatem, w szczególności z:

- Polskim Czerwonym Krzyżem Oddział Rejonowy w Jarosławiu;
- Stowarzyszeniem Opiekuńczym „POMOC” w Jarosławiu;
- Polskim Komitetem Pomocy Społecznej Zarząd Okręgowy w Przemyślu;
- Towarzystwem Pomocy im. św. Brata Alberta Koło w Jarosławiu;

- Fundacją Pomocy Młodzieży im. Jana Pawła II „Wzrastanie” w Jarosławiu;
- Fundacją TVN ,
- Fundacją Radio Zet
- Fundacją Fakt ,
- Fundacją Polsat
- Polskim Stowarzyszeniem na Rzecz Osób z Niepełnosprawnością Intelktualną Koło w Jarosławiu;
- Kościołem Katolickim
- Państwową Akademią Nauk Stosowanych im. ks. Bronisława Markiewicza w Jarosławiu;
- Ogólnopolskimi i lokalnymi mediami.

IV. WYDATKI BUDŻETOWE REALIZOWANE PRZEZ OŚRODEK

W 2025 r. wydatki MOPS w Jarosławiu zamknęły się kwotą **44 751 796,32 zł.**

Wykonanie budżetu Miejskiego Ośrodka Pomocy Społecznej za 2025 r. (w zł)

Rozdział	Nazwa	Zadania własne	Dotacja do zadań własnych	Zadania zlecone	Razem
85195	Pozostała działalność (koszt obsługi wydawania decyzji potwierdzających prawo do świadczeń opieki zdrowotnej)			1 280,00	1 280,00
85202	Domy pomocy społecznej	3 132 610,58			3 132 610,58
UM 85203	Ośrodki wsparcia (ŚDS)			<u>2 655 077,30</u>	<u>UM 2 655 077,30</u>
85203	Ośrodki wsparcia (Dodatki motywacyjne, Dzielne Domy i Kluby „Senior +”)		110 882,96		110 882,96
85205	Zadania w zakresie przeciwdziałania przemocy w domowej	12 174,33	6 000,00		18 174,33
85205	Program przeciwdziałania przemocy w rodzinie „Trampolina”	14 998,72	45 996,47		60 995,19
85213	Składki na ubezpieczenie zdrowotne opłacane za osoby pobierające niektóre świadczenia z pomocy społecznej, niektóre świadczenia rodzinne oraz za osoby uczestniczące w zajęciach w centrum integracji społecznej.		270 580,36		270 580,36
85214	Zasiłki i pomoc w naturze oraz składki na ubezpieczenie emerytalne i rentowe	328 032,42	317 740,94		645 773,36
	<u>w tym:</u> Zasiłki okresowe		317 740,94		317 740,94
	Zasiłki celowe	326 407,02			326 407,02
	Pogrzeby	1 625,40			1 625,40
85215	Dodatki mieszkaniowe	1 818 108,78			1 818 108,78
85216	Zasiłki stałe		2 127 989,57		2 127 989,57
85219	Ośrodki pomocy społecznej	4 450 823,53	1 030 254,08	68 419,41	5 549 497,02
UM 85228	Usługi opiekuńcze i specjalistyczne usługi opiekuńcze	<u>2 289 825,00</u>			<u>UM 2 289 825,00</u>
UM	Specjalistyczne usługi opiekuńcze dla osób z zaburzeniami psychicznymi			<u>714 065,00</u>	<u>UM 714 065,00</u>
UM	Schronisko dla Bezdomnych Kobiet	189 792,00			<u>UM 189 792,00</u>
UM	Schronisko dla Bezdomnych Mężczyzn	400 047,30			<u>UM 400 047,30</u>
85228	Korpus Wsparcia Seniora (usługi sąsiedzkie)	7 450,71	29 519,41		36 970,12
85230	Pomoc w zakresie dożywiania (Program rządowy „Posilek w szkole i w domu”)	379 792,79	726 000,00		1 105 792,79
85278	Usuwanie skutków klęsk żywiołowych			137 580,00	137 580,00
85295	Pozostała działalność	1 272 516,96	204 992,74	10 349,22	1 487 858,92

	Razem Senior +	1 134 354,22	204 992,74		1 339 346,96
	DD Senior+ ul. Dolnoleżajska	388 848,87	76 225,73		465 074,60
	DD Senior+ Pl. Mickiewicza	405 976,24	76 754,13		482 730,37
	Klub Senior+ ul. 3-go Maja	239 100,19	25 332,67		264 432,86
	Klub Senior + os. Jagiellonów	100 428,92	26 680,21		127 109,13
	Wydatki dot. Dziennych Domów i Klubów Senior + (poza programem)	138 162,74		10 349,22	148 511,96
85395	Dodatek gazowy	1 596,46			1 596,46
85415	Zasilek losowy na cele edukacyjne	6 000,00			6 000,00
85415	Pomoc materialna dla uczniów (stypendia)	24 352,40	97 409,60		121 762,00
85502	Świadczenie rodzinne oraz składki na ubezpieczenia emerytalne i rentowe z ubezpieczenia społecznego	116 026,91		26 131 264,81	26 247 291,72
85503	Karta Dużej Rodziny			2 024,00	2 024,00
85504	Wspieranie rodziny (asystent rodziny)	146 758,87	67 319,80		214 078,67
85508	Rodziny zastępcze	389 338,41			389 338,41
85510	Działalność placówek opiekuńczo-wychowawczych	453 976,85			453 976,85
85513	Składki na ubezpieczenie zdrowotne opłacane za osoby pobierające niektóre świadczenia rodzinne oraz za osoby pobierające zasiłki dla opiekunów			421 839,22	421 839,22
	Razem:	12 554 558,72	5 034 685,93	26 772 756,66	44 362 001,31
	Świadczenia wypłacone z Funduszu Pomocy dla Uchodźców				389 795,01
	<u>w tym:</u>				
	Pomoc materialna dla uczniów			1 815,00	1 815,00
	Świadczenia rodzinne oraz składki na ubezpieczenie emerytalne i rentowe			346 368,87	346 368,87
	Posiłek dla dzieci i młodzieży			12 727,50	12 727,50
	Zasiłek stały			28 340,40	28 340,40
	Składka na ubezpieczenie zdrowotne			543,24	543,24
	Ogółem:				44 751 796,32

V. PODSUMOWANIE

Miejski Ośrodek Pomocy Społecznej w Jarosławiu w roku sprawozdawczym 2025 realizował zadania wynikające z przepisów prawa oraz programów pomocowych zarówno rządowych jak i samorządowych (Jarosławska Karta Dużej Rodziny, Jarosławska Karta Seniora). Działania te ukierunkowane były na poprawę sytuacji osób i rodzin znajdujących się w trudnych warunkach życiowych.

Szeroka oferta pomocowa oraz nakłady pracy zatrudnionej w jednostce, specjalistycznej kadry, umożliwiły objęcie wsparciem osób w każdej grupie wiekowej w szczególności osób o niskich dochodach, osób z niepełnosprawnościami, osób bezrobotnych, rodzin dotkniętych przemocą oraz obywateli Ukrainy przebywających na terenie miasta.

Wsparcie beneficjentów MOPS polegało na wypłacaniu świadczeń finansowych, świadczeniu pomocy rzeczowej i usługowej oraz szeroko rozumianej pracy socjalnej. Działania te miały na celu zapewnienie mieszkańcom niezbędnego wsparcia oraz przeciwdziałania pogłębianiu się problemów życiowych. Środki przeznaczone na realizację zadań w 2025r. z zakresu pomocy społecznej były wystarczające do zapewnienia ciągłości wsparcia oraz realizacji ustawowych obowiązków Ośrodka. Pozwoliły na stabilne prowadzenie działań oraz elastyczne reagowanie na potrzeby mieszkańców.

Na podstawie przeglądu realizowanych zadań zauważa się, że sfera pomocy społecznej doświadcza przeobrażenia, w wyniku którego Ośrodek Pomocy Społecznej jako jednostka, której głównym zadaniem było dotychczas przyznawanie świadczeń finansowych, przekształca się w kierunku instytucji nastawionej na profesjonalne rozwiązywanie problemów osób doświadczających kryzysu przez specjalistyczną, wysoko wykwalifikowaną kadrę.

Przyczyną takiego stanu rzeczy są niskie kryteria dochodowe, determinujące dostęp do świadczeń finansowych z pomocy społecznej i świadczeniach rodzinnych. Uwzględniając tempo wzrostu minimalnego wynagrodzenia wiele osób potrzebujących pozostawało poza sferą pomocy materialnej. Nie oznacza to jednak, że poza sferą oddziaływania Miejskiego Ośrodka Pomocy Społecznej. Zaobserwowano wzrost zapotrzebowania na usługi społeczne, w szczególności na opiekę wytechnieniową, usługi asystenta osobistego osoby z niepełnosprawnością, kierowanie do domów pomocy społecznej, wsparcie środowiskowe dla osób starszych i niesamodzielnych.

Wzrost świadomości społecznej oraz wrażliwości na problemy pojawiające się w rodzinach skutkowało wzrostem liczby interwencji, jakie podejmowali pracownicy Ośrodka. Najwięcej zgłoszeń pojawiało się ze strony szkół, przedszkoli, sąsiadów i dotyczyły one problemów opiekuńczo-wychowawczych w rodzinach, niewydolności rodziców, uzależnień i zachowań przemocowych.

Działania interwencyjne pracowników dotyczyły również natychmiastowego zabezpieczenia osób starszych ze względu na nagłe pogorszenie stanu zdrowia, skutkujące brakiem możliwości utrzymania ich w miejscu dotychczasowego zamieszkania. Interwencje prowadzone były także z powodu zgłoszeń o zachowaniach niezgodnych z zasadami współżycia społecznego, będących m.in. następstwem zaburzeń psychicznych, demencji, sylogomanii (zbieractwa). Ośrodek często był stroną postępowań sądowych takich jak: umieszczenie bez zgody w domu pomocy społecznej, wgląd w sytuację rodziny, wydanie zarządzeń opiekuńczych, kierowanie bez zgody na leczenie psychiatryczne.

Pracownicy Ośrodka czynnie angażowali się w aktywizację zawodową osób bezrobotnych, prowadząc pracę socjalną ukierunkowaną na aktywizację zawodową, współpracowali z instytucjami rynku pracy, kierowali do programów aktywizacji społeczno-zawodowej (Centrum Integracji Społecznej w Pawłosiowie i w Jarosławiu), wspierali w rozwiązywaniu problemów utrudniających podjęcie zatrudnienia. Podejmowane działania miały charakter kompleksowy i były dostosowane do indywidualnych potrzeb osób bezrobotnych.

Ośrodek organizował i realizował atrakcyjną ofertę pomocową skierowaną do osób w wieku senioralnym. Czynne uczestnictwo w zajęciach organizowanych przez ośrodki wsparcia dziennego Senior+ dawało seniorom jarosławskim poczucie satysfakcji i zadowolenia oraz korzystnie wpływało na poprawę jakości ich życia. Oferta usług dziennych, obejmowała: 2 kluby i 2 domy, w ramach których świadczone są zajęcia aktywizujące i integracyjne oraz podejmowano działania przeciwdziałające izolacji społecznej.

W związku z trwającym konfliktem zbrojnym w Ukrainie MOPS realizował zadania związane ze wsparciem uchodźców wojennych przebywających na terenie miasta, poprzez udzielanie pomocy finansowej, rzeczowej (żywność, posiłki w szkołach dla dzieci), współpracy z podmiotami zapewniającymi zakwaterowanie, prowadził szeroko rozumianą pracę socjalną, w tym m.in. informował o możliwości skorzystania z usług społecznych, (w tym pomocy psychologicznej, zatrudnienia), udzielał informacji dotyczących edukacji, opieki zdrowotnej i rynku pracy, współpracował z organizacjami pozarządowymi. Działania te miały na celu zapewnienie bezpieczeństwa, stabilizacji oraz integracji obywateli Ukrainy z lokalną społecznością.

Głównym celem oddziaływania Ośrodka było zapobieganie marginalizacji osób i rodzin oraz wzmocnienie i mobilizowanie do podejmowania działań w celu poprawy swojej sytuacji życiowej. Aby te działania były skutecznie realizowane niezbędna jest odpowiednio przygotowana kadra zawodowa. Profesjonalizm, predyspozycje osobowościowe i odporność na stres, empatia, dyskrecja to podstawowe atuty pracownika realizującego zadania w obszarze pomocy społecznej. Na efekty pracy znaczący wpływ ma także motywacja do pracy, będąca

wypadkową m.in. warunków zatrudnienia (wynagrodzenie, bezpieczeństwo), panującej w jednostce atmosfery, wsparcia przełożonych itp.

Aby efektywnie udzielać wsparcia niezbędne było wdrażanie działań interpersonalnych opartych na zasobach i wykorzystujących uprawnienia wszystkich działających na terenie miasta instytucji.

W minionym roku Ośrodek Pomocy Społecznej konsekwentnie realizował swoje zadania, odpowiadając na potrzeby mieszkańców i reagując na pojawiające się wyzwania społeczne. Zróżnicowany charakter udzielanej pomocy potwierdza konieczność dalszego rozwijania usług społecznych, wzmacniania współpracy międzyinstytucjonalnej oraz dostosowywania działań do zmieniających się potrzeb lokalnej społeczności.

VI. BILANS POTRZEB

Podstawą do określenia potrzeb w zakresie pomocy społecznej jest diagnoza problemów społecznych prowadzona na bieżąco przez Ośrodek, który gromadzi dane dotyczące sytuacji rodzinnej, mieszkaniowej, zawodowej, zdrowotnej mieszkańców miasta Jarosławia korzystających z pomocy.

Aby efektywnie świadczyć pomoc niezbędne jest wsparcie samorządu terytorialnego, sektora zdrowotnego, edukacji, policji, organizacji pozarządowych, itp. Stała i systematyczna współpraca tych jednostek pozwoli na skuteczne pomaganie i wdrażanie aktywnej polityki społecznej, której ośrodek pomocy społecznej powinien być koordynatorem w środowisku lokalnym.

W celu skutecznej realizacji powierzonych zadań w pomocy społecznej niezbędne jest:

- zabezpieczenie dostatecznych środków finansowych na realizację zadań i utrzymanie Ośrodka,
- zwiększenie nakładów finansowych na kierowanie i utrzymanie osób w domach pomocy społecznej, lub wypracowanie innych rozwiązań pozwalających na utrzymanie osoby wymagającej całodobowej opieki w miejscu jej zamieszkania,
- poszukiwanie rozwiązań dot. zapewnienia wsparcia osobie potrzebującej całodobowej opieki w okresie oczekiwania na umieszczenie w zakładzie opiekuńczo-leczniczym (np. centra opiekuńczo-mieszkalne),
- poszerzanie oferty usługowej dla seniorów (np. placówki wsparcia całodobowego),
- zapewnienie rodzinie zagrożonej kryzysem lub przeżywającej trudności w wypełnianiu funkcji opiekuńczo-wychowawczych wszechstronnej pomocy interdyscyplinarnej (psycholog, pedagog, pracownik socjalny, kurator itp.),
- wspieranie rodzin w pełnieniu ich podstawowych funkcji, głównie w zakresie opieki i wychowywania dzieci oraz prowadzenia gospodarstwa domowego z wykorzystaniem usług asystentów rodziny (szkolenia, warsztaty),
- współfinansowanie pobytu dziecka w rodzinie zastępczej, rodzinnym domu dziecka, placówce opiekuńczo-wychowawczej, regionalnej placówce opiekuńczo-terapeutycznej lub interwencyjnym ośrodku preadopcyjnym,
- doskonalenie gminnego systemu przeciwdziałania przemocy domowej,
- prowadzenie poradnictwa (prawnego, psychologicznego) i interwencji w zakresie przeciwdziałania przemocy domowej oraz dla osób w kryzysie,
- zapewnienie osobie niepełnosprawnej dostępu do usług asystenta osobistego osoby z niepełnosprawnością,

- zapewnienie opiekunom osób niepełnosprawnych wsparcia w postaci opieki wytchnieniowej,
- podejmowanie działań wspierających osoby bezdomne w wychodzeniu z bezdomności oraz działań w celu zapobiegania negatywnym skutkom bezdomności na terenie Gminy Miejskiej Jarosław,
- zwiększenie dostępności mieszkań dla osób w trudnej sytuacji bytowej lub preferencyjne zasady ich przyznawania,
- aplikowanie w konkursach ogłaszanych przez Ministerstwo Rodziny Pracy i Polityki Społecznej m. in: Program osłonowy „Wspieranie Jednostek Samorządu Terytorialnego w Tworzeniu Systemu Przeciwdziałania Przemocy Domowej”, Program „Opieka wytchnieniowa”, Program „Asystent Rodziny”, „Korpus Wsparcia Seniorów” - Moduł I - Usługi sąsiedzkie oraz Moduł II - Opieka na odległość (opaski bezpieczeństwa), Program „Asystent osobisty osoby z niepełnosprawnością”,
- prowadzenie monitoringu ogłaszanych ofert w celu pozyskania środków finansowych z funduszy Unii Europejskiej na potrzeby pomocy społecznej,
- kontynuowanie współpracy z Polskim Komitetem Pomocy Społecznej Zarząd Okręgowy w Przemysłu w zakresie dystrybucji artykułów spożywczych w ramach Programu (**FEPŻ**),
- podejmowanie współpracy z fundacjami, stowarzyszeniami, organizacjami działającymi na rzecz pomocy osobom wykluczonych społecznie (wspólne inicjatywy pomocowe),
- podnoszenie kwalifikacji zawodowych kadry Ośrodka, rozwój współpracy z instytucjami i organizacjami służącymi realizacji zadań aktywnej polityki społecznej,
- zapewnienie pracownikom MOPS bezpiecznych warunków pracy (patrolowanie niebezpiecznych środowisk w asyście Policji, Straży Miejskiej itp.)
- podejmowanie działań zmierzających do poprawy warunków płacowych zatrudnionych w MOPS pracowników.

Podsumowując, należy stwierdzić że warunkiem skutecznego pomagania jest zapewnienie niezbędnych środków na realizację powierzonych zadań oraz ścisła, interdyscyplinarna współpraca całego środowiska lokalnego na rzecz osób potrzebujących wsparcia.

z up. BURMISTRZA
Dyrektor Miejskiego Ośrodka
Pomocy Społecznej w Jarosławiu

dr Barbara Cienki